

Hanwha NVR

Pikaohje tallennusten noutoon

Valmistelut

Tallenteiden noutamiseksi NVR:ltä löytyy kolme tapaa:

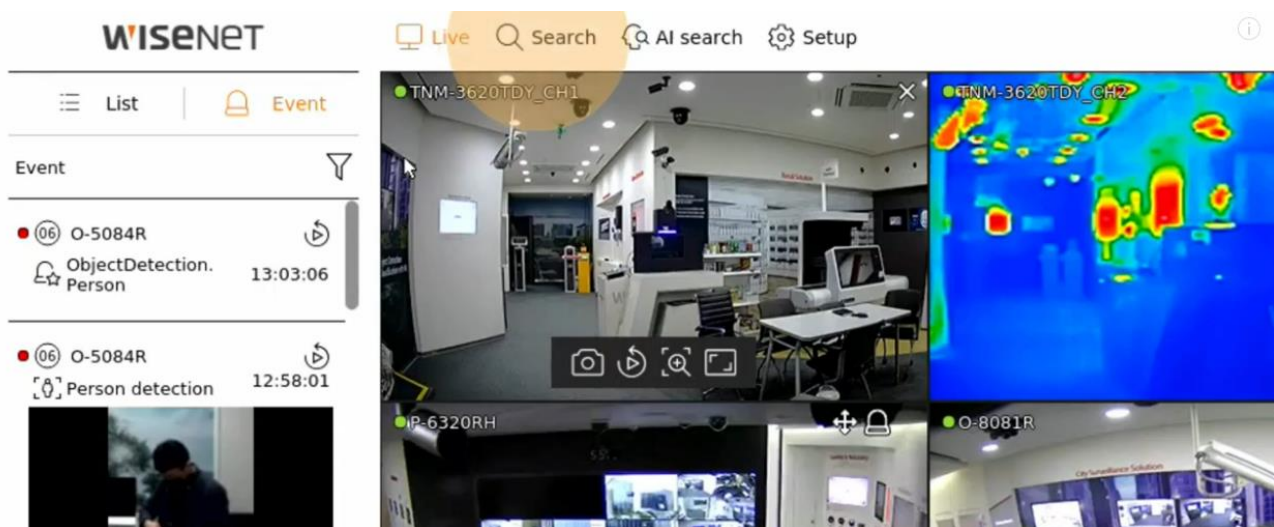
- Suoraan NVR:ltä jolloin kytkettynä täytyy olla näytön ja hiiren lisäksi USB-muisti noudettavaa materiaalia varten
- Verkkokäyttöliittymän kautta jolloin tarvitaan tietokone joka on kytketty samaan verkkoon tallentimen kanssa
- Hanwha Wisenet Viewer ohjelmiston kautta. Tässä vaihtoehdossa tarvitaan tietokone Windows-ohjelmistolla. Tallentimessa täytyy Viewerin olla käyttö mahdollistettuna.

Tämä ohje on paikallista noutoa varten

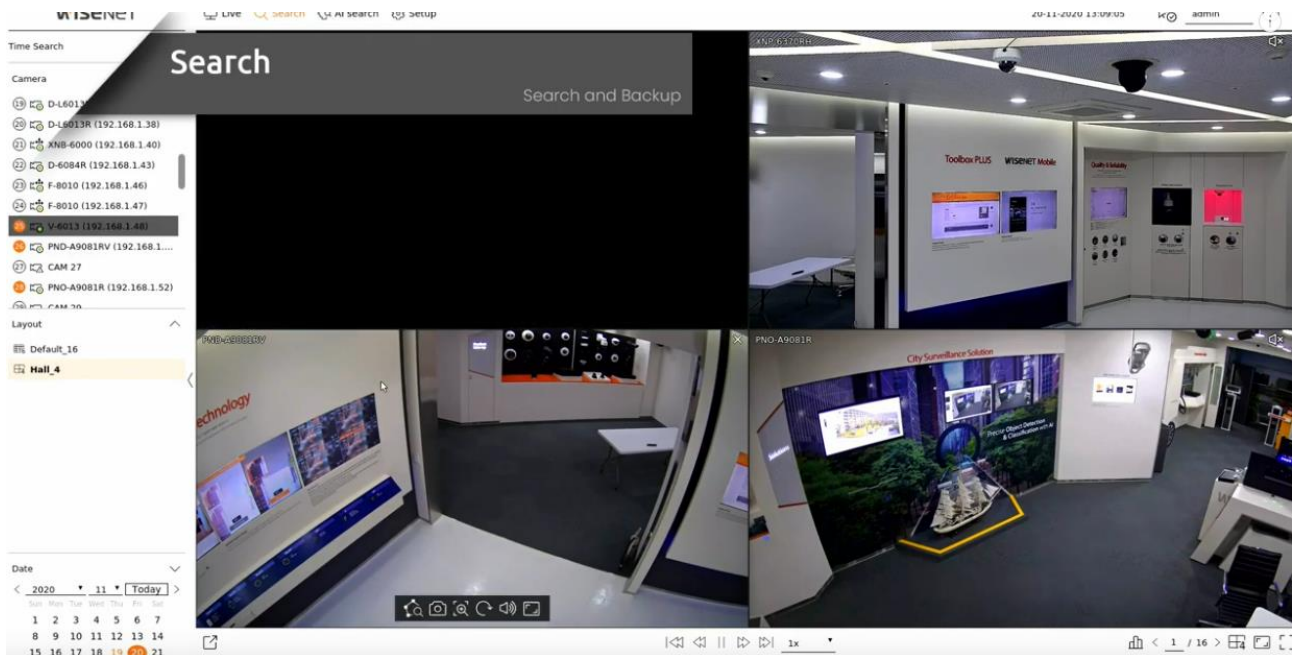
Tallennusten nouto NVR:stä

Vaihe 1 – Tallennesekvenssin haku

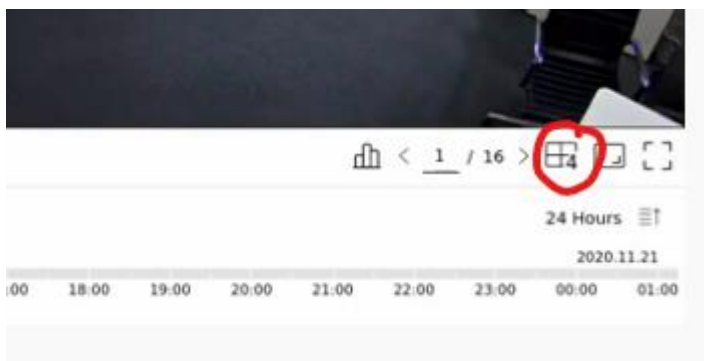
Kirjaudu tallentimeen ja klikkaa 'Search' päästäksesi hakutilaan.



Vedä näkymään ne kamerat joista haluat hakea tallenteita

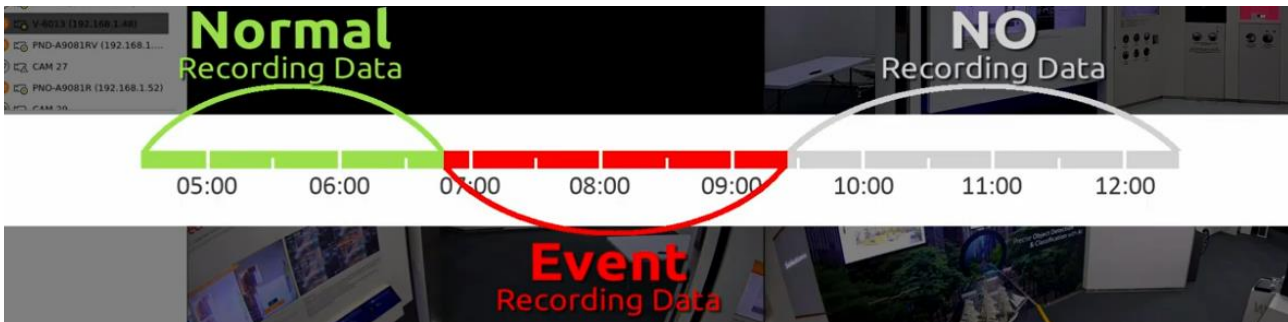


Kameramäärää näkymässä voi lisätä klikkaamalla layout-painiketta oikeassa alalaidassa.



Valitse ajankohta josta haluat hakea. Oranssi päivämäärä kertoo päivän sisältävän tallennemateriaalia.

Kameranäkymän alla oleva aikajana väritytty tallennesisällön mukaisesti:



Vihreä merkitsee jatkuvaa tallennusta

Punainen merkitsee tapahtumatallennusta

Harmaat ajankohdat eivät sisällä tallennetta

Voit klikata aikajanaa sekä zoomata rullaamalla hiirellä nähdäksesi tarkemman ajankohdan.

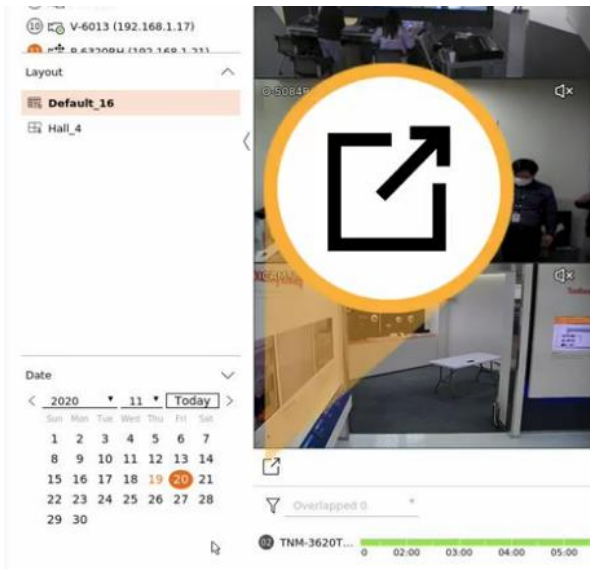
Vaihtamalla kameraa näkymässä näet kamerakohtaisen aikajan. Nähdäksesi useamman aikajan samanaikaisesti klikkaa painiketta oikeassa alalaidassa:



Jos et vielä ole liittännyt USB-muistia tallentimeen, nyt on aika tehdä se.

Vaihe 2 – Nouto

Paina export-painiketta:



Valitse yksi tai useampi kamera josta tallenteita noudetaan:

Export

Layout 02

All

1	2	3	4	5	6	7	8
9	10	11	12	13	14	15	16
17	18	19	20	21	22	23	24
25	26	27	28	29	30	31	32
33	34	35	36	37	38	39	40
41	42	43	44	45	46	47	48
49	50	51	52	53	54	55	56
57	58	59	60	61	62	63	64

Start (M) 2020-06-29 21:34:49

DST DST Not Applied

End (M) 2020-06-29 21:59:51

DST DST Not Applied

Overlapped Data

Device

Type PW

Text data included

Path

Export : 684.98M	Used : 198.18M	Free : 1.80G

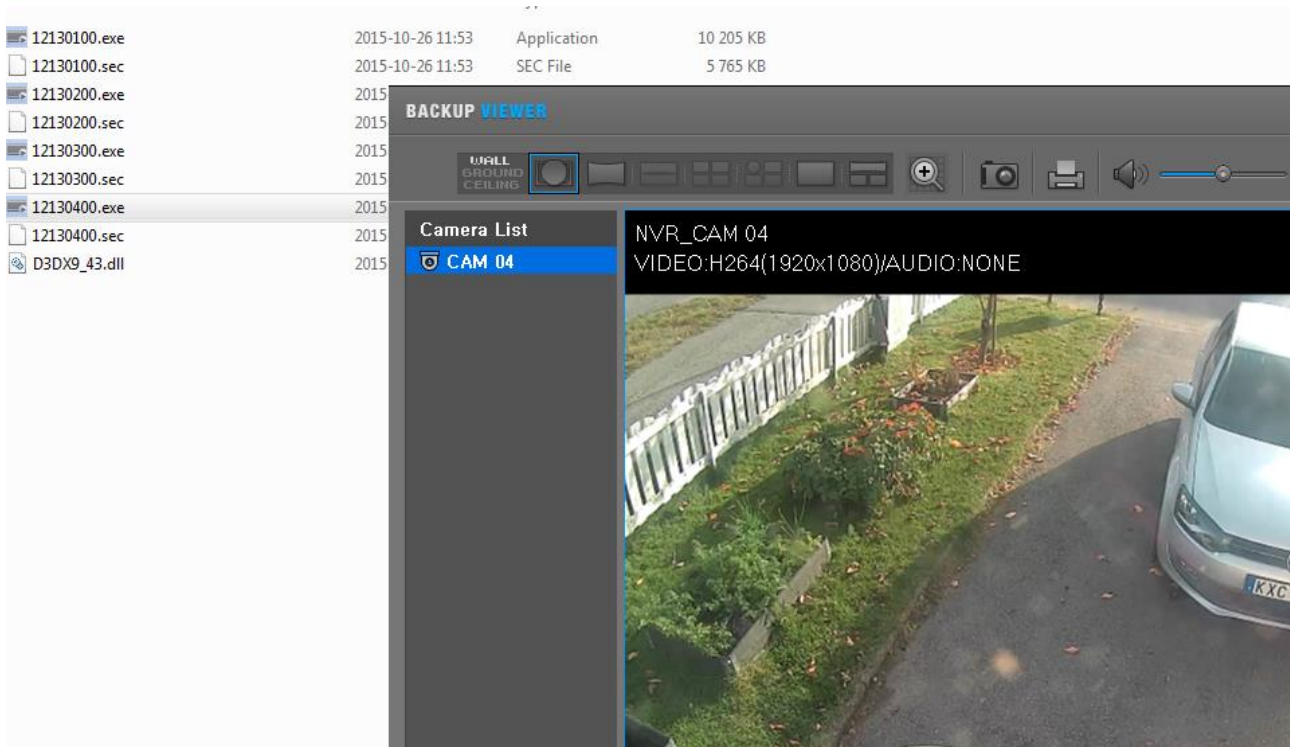
Valitse aloitus- ja lopetusaika. Tallennetyypin tulisi olla SEC.

Paina tämän jälkeen Check capacity-painiketta alhaalla vasemmalla niin näet kuinka paljon tilaa tallenteille on. Valitse tämän jälkeen Start.

Noudon kesto riippuu haettavasta tallennemäärästä.

Vaihe 3 – Tallenteiden katsominen tietokoneella

Kun tallennemateriaali on noudettu voit varmistaa materiaalin siirtymisen kytkemällä USB-muistin tietokoneeseen. Tallenteet ovat kansiossa joka on nimetty latauksen päivämäärällä. Kansio sisältää tiedostoja jotka aukeaa katsottavaksi klikkaamalla.



Opastevideo löytyy katsottavissa täällä:

<https://www.youtube.com/watch?v=QwC6pttud9Q>

Lisätietoa sekä Wisenet Viewer-ohjelmiston lataus löytyy täältä:

<https://www.hanwhavision.com/en/products/software/viewer/A/wisenet-viewer/>