

Samsung NVR SRN-473S/873S/1673S

Quick guide till web/app anslutning

Förberedelser

Anslut dina Samsung kameror till PoE porten på NVR'en. Anslut en nätverkskabel till Viewer porten på NVR'en och koppla in den i ditt nätverk som har internet access. Anslut en monitor och en mus till NVR'en och slå på strömmen.

Steg 1 – Första start "Quick setup"

Efter att maskinen har bootat upp så ska du göra de första inställningarna med en "Setup Wizard". Välj språk, sätt ett lösenord. I nätverksdelen klickar du på knappen "Setup" för att ändra inställningarna för ditt nätverk.



Ändra IP typen till DHCP och DNS till auto.

Klicka 'OK' och sedan 'Next'

Sätt datum och tid, kom ihåg att välja rätt tidszon och att aktivera DST (Sommar/Vintertid)

Klicka 'Finish' och sedan 'OK'

NVR'en kommer nu att scanna nätverket och lägga till de kameror som den hittar, du får en summering av en uppskattad lagringstid. I denna guide går vi inte in på detaljer om hur man sätter upp inspelning så klicka bara på 'OK'

Nu skickas du till live läget och du kan se dina kameror på monitorn.

Steg 2 – DDNS Inställningar

Nu ska du skapa ett konto på Samsungs DDNS tjänst. För detta behöver du en PC med internetanslutning, gå till www.samsungipolis.com och klicka på 'Sign up' i det övre högra hörnet på sidan:



Nu kommer du till en sida där du behöver godkänna våra villkor

SIGN UP HOME > Membership > SIGN UP

Welcome to the IPOLIS website.
Samsung offers free DDNS service for your convenience. Please register for an account to use the iPolis DDNS service.

Terms of Service

Terms of Service
(and Membership Agreement)

Chapter 1 Parties and Recitals

1.1 Purpose of Terms of Service
The following terms and conditions govern the iPOLIS Membership (www.samsungipolis.co.kr) provided by Samsung Techwin Limited Company (the "Company") and the benefits available thereunder (the "Service").

1.2 Effectuation and Revision of Terms of Service

1.2.1 This Terms of Service will be effective by announcement on the Service or notification through email to the individual Member.

1.2.2 The Company may revise this agreement without prior notice to the Members in case of crucial situation and the revised terms and conditions will be effective with notification in the same manner described in 1.2.1.

1.2.3 If any Member in disagreement with the revised terms and conditions can request disenrollment, otherwise, the Company will treat Member's use as acceptance of the revised terms and conditions since they continue to benefit the

Agree

Personal Information Collection

Personal Information Collection

The items of personal information collected

The company is collecting the following personal information for member joining, consultation and service application etc.

Agree NEXT >

Klicka sedan 'Next' och fyll i dina detaljer för att skapa ditt konto. Efter detta kommer du tillbaka till startsidan så klicka på 'Login' i det övre högra hörnet för att logga in på ditt konto.

När du är inloggad på ditt konto behöver du skapa ett unikt ID för just din NVR, klicka på 'Product registration' knappen

MY DDNS HOME > DDNS SERVICE > MY DDNS

Registered products.
To add more products to your account, please click on PRODUCT REGISTRATION at the bottom.

The 'STATUS' of your product has been updated by a specific time period for DDNS communication, and it may be different from actual status in real time.

Product ID

- Product ID , model name , please enter at least 3 characters minimum
- REGISTRATION DATE : (ex)20150606

NO	Product ID	MODEL	LOCATION	STATUS	VIEW	MANAGEMENT
nothing						

< 1 >

Klicka på textrutan där det står 'Product ID' och ett nytt formulär dyker upp där du ska skriva in ett unikt namn på din NVR, t ex gatadress eller något liknande. Om namnet är ledigt efter att du klickat på 'Search' så kan du välja det genom att klicka på 'CHOOSE', detta unika namn skall du senare ange i NVR'en så lägg det på minnet. Fortsätt att fylla i resten och avsluta med att klicka på 'Register'.

Product ID Search close x

Check Product ID availability.

> Create an Product ID of 4 to 20 characters.
> SamsungNordic Product ID available

HOME > DDNS Service > MY DDNS

manage your videos in real time.

0 alphanumeric characters (A to Z and 0 to 9)
Please enter their Product ID separately.
If you have already registered a Product ID, you must delete and re-register the product.
Allowed characters: alphanumeric, drop, exec, sp, xp, sysobject

http://www.samsungipolis.com/

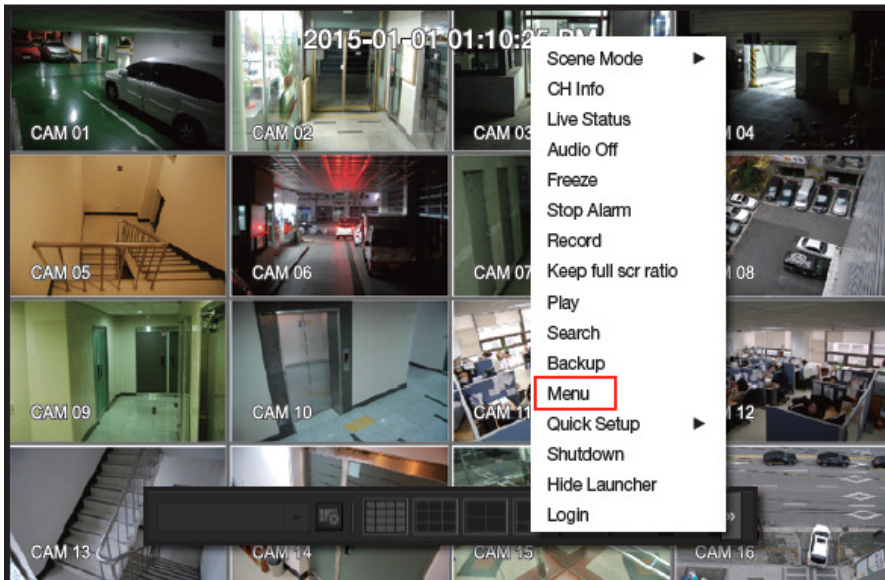
CLASSIFICATION *
> Choose product category.

MODEL NUMBER *
> Choose product model.

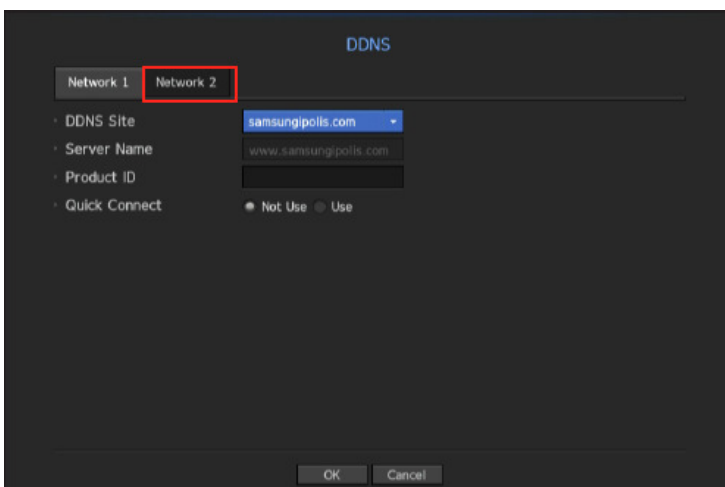
LOCATION
> Determine the location to install the system (or camera).
> Designate the installation location within 10 alphabet letters.

DESCRIPTION
> Describe product for management purpose.

Gå tillbaka till NVR'en som nu förmodligen har loggat ut dig automatiskt så högerklicka på en av kamerorna och klicka på 'Meny' för att logga på igen.

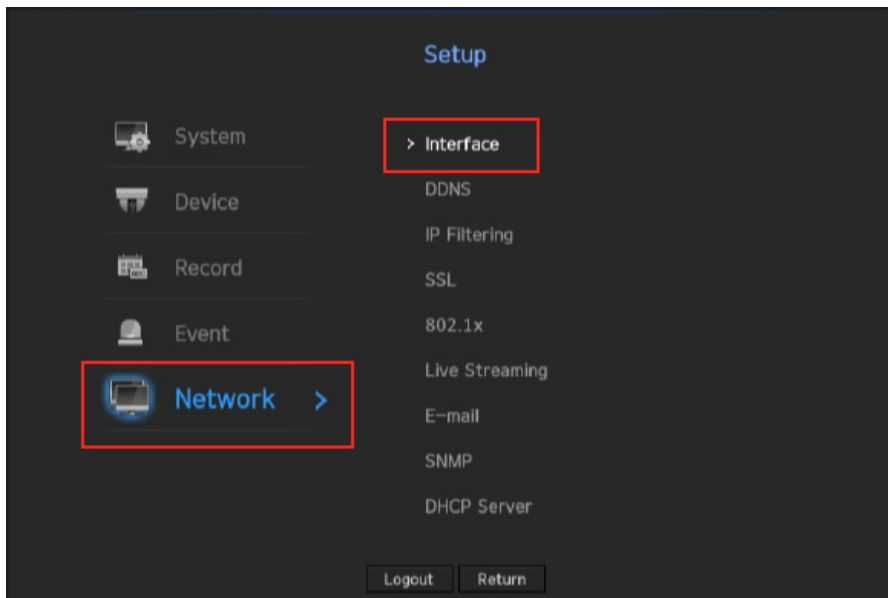


Klicka sedan på 'Nätverk' och 'DDNS', välj sedan 'Nätverk 2' i flikarna. I rullisten väljer du sedan 'samsungipolis.com' och skriver in ditt unika Product ID från DDNS registreringen tidigare i denna guide i just rutan 'Product ID'. Snabbanslut skall ändras till 'använd'. Klicka på 'OK' för att göra ett anslutningstest, om du får ett meddelande 'Snabbanslutning ok' så är du klar och kan gå direkt till steg 4. Om du istället får ett felmeddelande så kan du behöva ändra portar, fortsatt i så fall med nästa steg.

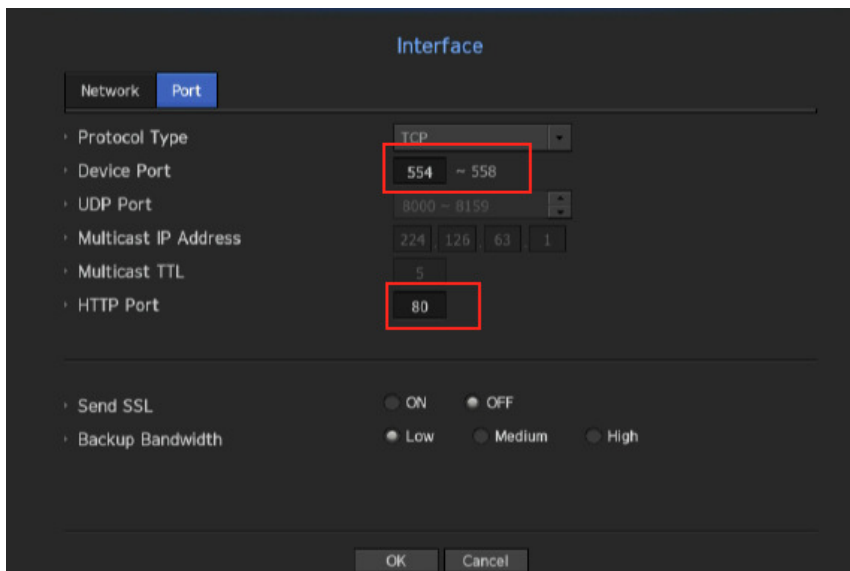


Steg 3 – Portinställningar

Om du får ett fel i DDNS inställningarna kan det bero på att vissa portar är upptagna i routern. Klicka på 'Nätverk' och 'Interface'



Väl där så klicka på 'Port'



I denna meny så ändra port vid 'Device port' till 1554 och 'HTTP Port' till 1080

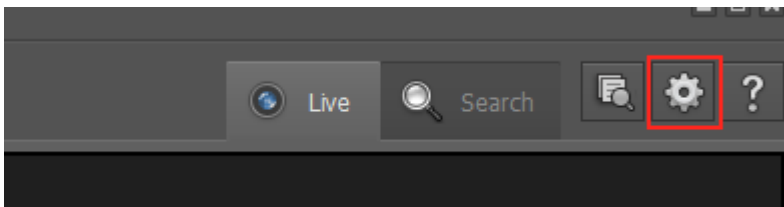
Klicka 'OK' och sedan 'DDNS' igen. Klicka på 'Not Use' och sedan 'Use' igen och efter det på 'OK' om allt går bra så får du meddelandet 'Quick connect success' och du kan fortsätta på steg 4. Om du fortatt får ett felmeddelande så är förmodligen inte en funktion som heter 'uPnP' aktiverad i din router. Prova att aktivera den i routern och försök igen eller så måste du eller nätverksadministratören göra en portmappning till portarna 554-558 och 80 och peka dem till NVR'ens IP adress på nätverk 2 som DHCP servern delat ut till NVR'en. Kom också ihåg att ändra tillbaka portarna på NVR'en till 554 och 80.

Steg 4 – Klient och mobil app

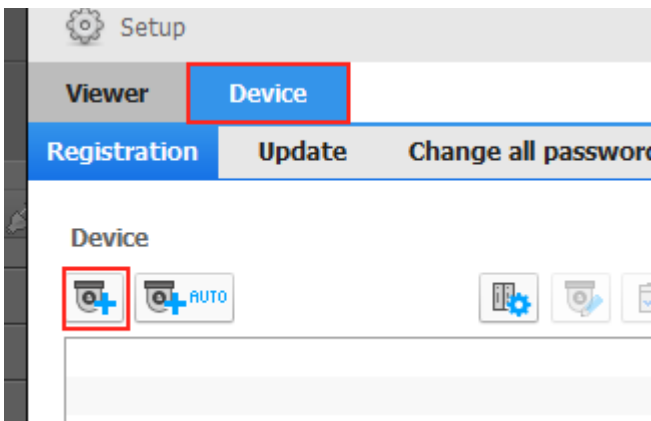
Till NVR'en finns en PC-klient mjukvara som heter SmartViewer, den finns att hämta på vår web här:

http://www.samsungsecurity.com/product/product_view.asp?pagesize=8&sort=&dscYN=N&cid=45&clvl=1&page=1&idx=6275

Efter att installationen är avklarad så behöver du ange ett lösenord för att logga in. När du loggat in ska du klicka på kugghjulet uppe i högra övre menyn för att komma till inställningarna.

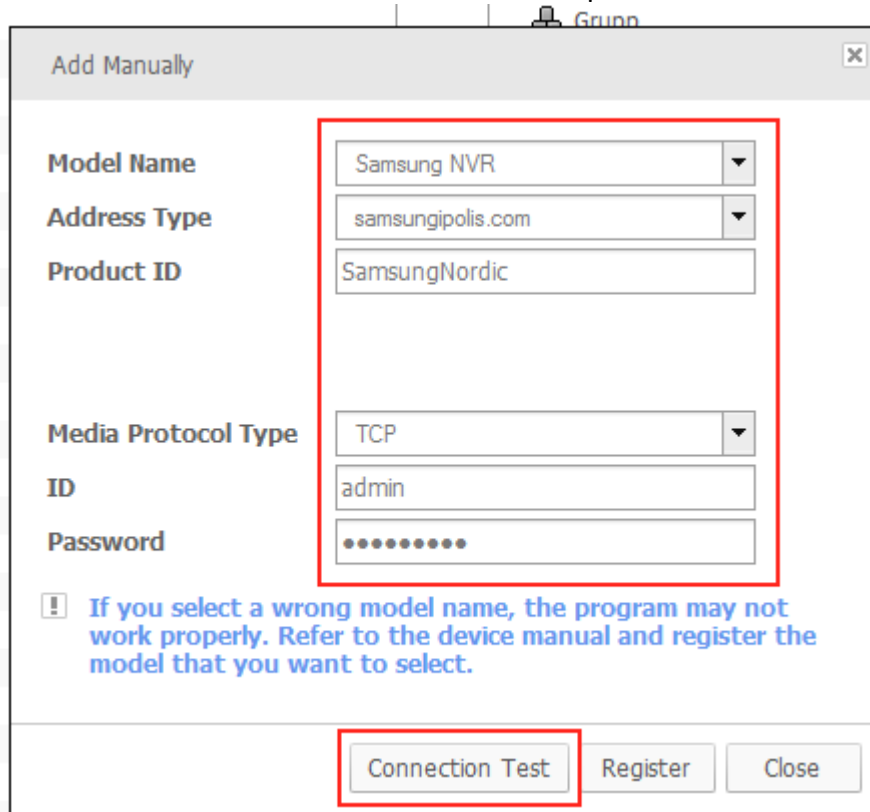


Klicka där på 'Device'



Och sedan på symbolen för att ange en enhet manuellt

I menyn för inställningar så ska du välja 'Samsung NVR' och 'samsungipolis' fyll sedan i det unika namnet du valde i DDNS registreringen tidigare i denna guide. Media protocol är TCP och till slut användarnamn och lösenord som du har satt på NVR'en.



The screenshot shows a window titled "Add Manually" with the following fields and values:

- Model Name: Samsung NVR
- Address Type: samsungipolis.com
- Product ID: SamsungNordic
- Media Protocol Type: TCP
- ID: admin
- Password: [Redacted]

Below the fields is a warning message: "If you select a wrong model name, the program may not work properly. Refer to the device manual and register the model that you want to select." At the bottom are three buttons: "Connection Test", "Register", and "Close".

Klicka sedan på 'Connection Test' för att se att allt fungerar.

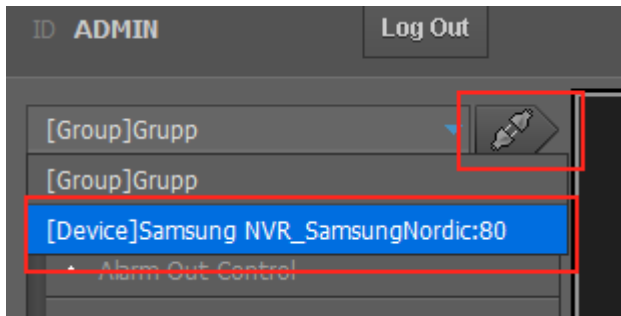
Var noga med att ange ditt unika Product ID med rätt bokstäver, det är känsligt för stora och små så det måste vara exakt som du angivit i NVR'en.



The close-up shows the "Address Type" field with "samsungipolis.com" and the "Product ID" field with "SamsungNordic". Below these fields is a "Connection Test" button. A message "Connection test completed." is displayed below the button.

Efter att testet är utfört så klicka på 'Register' för att registrera NVR'en med SmartViewer. Klicka sedan på 'Close' och 'Close' igen för att stänga inställningarna.

Tillbaka i SmartViewers huvudfönster så ska du välja NVR'en från enheter och klicka på anslut för att ansluta till NVR'en:



Nu är konfigurationen klar och du kan se live och inspelad video från din NVR.

Mobilappen för NVR'en heter iPolis Mobile och finns för Android och IOS. Antingen söker du upp dem i din telefon eller så kan du scanna QR-koden nedan med din mobila enhet:



iPolis Mobile



Android/IOS

När du först startar appen så blir du ombedd att lägga till en enhet. Ange namnet på enheten du vill lägga till, namnet kan vara vad som helst du önskar.

Modell är NVR och adresstyp är DDNS. I DDNS fältet anger du product id från när du registrerade DDNS i steg 2 i denna guide.

RTSP port är den sista porten i NVR'ens portinställning, om du inte ändrat den så är standard 558. Du kan se vad din NVR har genom att titta i menyn Setup – Network – Interface – Port.

Ange användarnamn och lösenord för din NVR och tryck på 'Save'

Efter att inställningarna är sparade så klicka på Live och sedan på namnet du angav för din NVR, om allt är korrekt kan du nu se live bilder från din NVR.

A screenshot of the 'Add Device' screen in the iPolis mobile app. The screen is dark-themed with white text. At the top, it says 'Add Device' and 'iPOLIS mobile'. There are two buttons: 'Lägg till automatiskt' and 'TIP'. The form fields are: 'Name' (Samsung Nordic NVR), 'Model' (NVR), 'Address Type' (DDNS), 'DDNS' (samsungipolis.com/SamsungNordic), 'RTSP Port' (558), 'ID' (admin), and 'Lösenordet' (masked with dots). At the bottom, there are 'Spara' and 'Avbryt' buttons. A small note at the bottom says: 'För optimala resultat med live-övervakning rekommenderar vi att du konfigurerar videoprofilen enligt anvisningarna i hjälpdokumentet'.

Hela manualen för mobil appen kan hämtas här:



[Android](#)

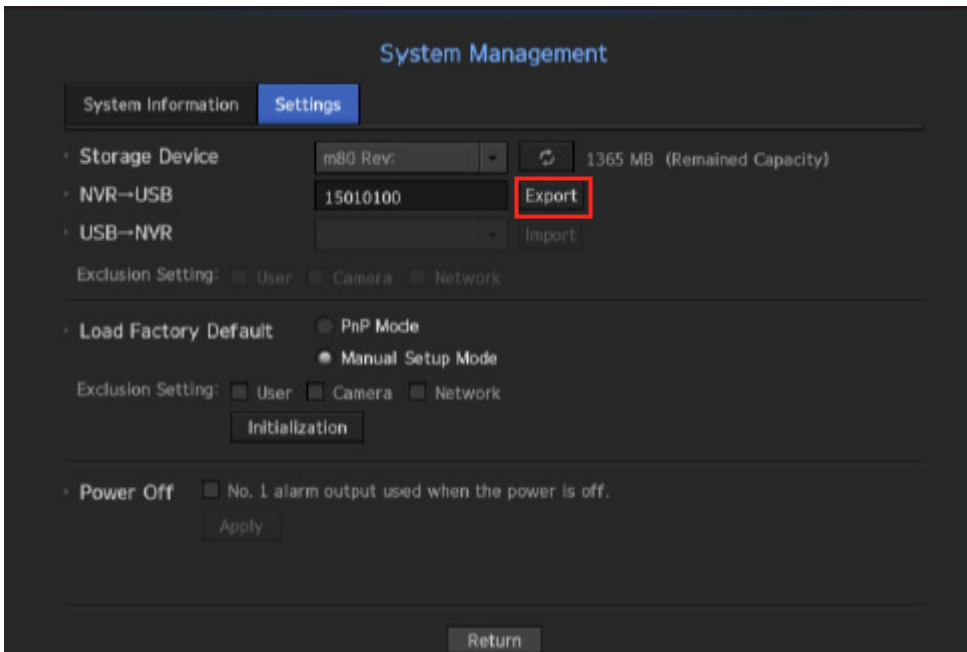


[Apple](#)

Steg 5 - Backup av inställningarna

Sist men inte minst så kan det vara bra att ta en backup på alla inställningar du gjort i NVR'en. Sätt i ett USB-minne i NVR'ens USB uttag i fronten. Gå till menyn 'System' – 'System Management' och klicka på fliken 'Settings'.

Här kan du se att NVR'en hittat ditt USB-minne och klicka sedan på 'Export'



Några sekunder senare så är alla inställningar du gjort i NVR'en sparade till ditt USB-minne i en mapp som heter `samsung_nvr`. Om du skulle behöva återställa dessa inställningarna så plugga bara in samma usb minne i NVR'en och välj istället 'Import' och du har alla inställningarna tillbaka som de var. All videodata är sparad och raderas inte vide en sådan återställning.

Manualer för kameror, NVR, SmartViewer eller mobilapp finns på vår websida:

<http://www.samsungsecurity.com/main.asp>